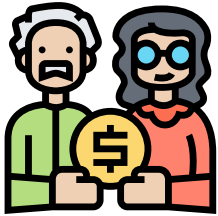


FOSTER TOGETHER NETWORK

RECURSOS FINANCIEROS COVID-19

Cuando apareció el COVID, mi familia fue afectada financieramente. ¿hay algún tipo de ayuda para mí y mi familia?



- **APOYO FINANCIERO DE LA PANDEMIA:** El Programa de Asistencia de Desempleo debido a la Pandemia [(Pandemic Unemployment Assistance Program (PUA))] es un nuevo programa de asistencia para desempleo bajo el Acta Federal CARES. PUA ofrece asistencia hasta diciembre 26, 2020 para muchas personas que normalmente no calificarían para seguro de desempleo, incluyendo a contratistas independientes, a aquellas personas cuyos beneficios de EDD se han terminado, y las personas que están empleadas parcialmente. Aplique en línea en www.eapply4ui.edd.ca.gov o llame al (800) 300-5616.
- **PAGOS DE DESEMPLEO:** Adicionalmente al apoyo de ingreso financiero normalmente ofrecido por California EDD, el paquete Federal de estímulo ofrece \$600 semanales adicionales hasta el 31 de julio. Aplique en línea en www.eapply4ui.edd.ca.gov o llame al (800) 300-5616.
- **APOYO AL INMIGRANTE INDOCUMENTADO:** Bajo el Programa de Alivio de Desastre del Coronavirus para Inmigrantes, un adulto indocumentado que no cumple con los requisitos de otros programas puede ser elegible para recibir \$500 en asistencia directa. Para aplicar contacte a Central American Resource Center – CARECEN al (213) 315-2659 o visitando la página web: www.carecen-la.org/drai (Aplicaciones comenzaron a ser recibidas a partir del 18 de Mayo 2020)
- **ASISTENCIA PARA BAJOS INGRESOS:** A través de CalWORKs, familias elegibles pueden recibir ayuda en efectivo (incluyendo ayuda para evitar ser desalojados) así como otros servicios. Aplique en línea en www.Benefitscal.org.
- **FONDOS PARA JOVENES Y FAMILIAS POSITIVAS AL COVID-19:** Familias con niños o adultos cuyos exámenes han resultado positivos al COVID-19 pueden recibir mayores tasas de reembolso mensuales. De ser este su caso, discútalo con su trabajador de DCFS.

Me preocupa poder alimentar a mi familia. ¿Dónde puedo obtener ayuda para esto?



- **PROGRAMA EBT DE LA PANDEMIA (P-EBT):** Familias pueden obtener hasta \$365 por cada menor que sea elegible en su tarjeta P-EBT para que sea utilizada en comida y abarrotes. A partir del 8 de mayo del 2020, tarjetas P-EBT comenzaron a ser enviadas a familias elegibles ya dentro del programa de EBT. El día 22 de mayo, nuevas familias pueden aplicar en línea visitando la página web en <https://ca.p-ebt.org/>
- **CALFRESH:** También conocido como SNAP, el programa ofrece beneficios mensuales para compras de comida en tiendas de abarrotes, mercados locales y otros lugares. (Tarjetas EBT ya pueden ser usadas para que los abarrotes le sean llevados a domicilio a través de Wal-Mart y Amazon). Aplique en línea (www.dpss.benefits.lacounty.gov o www.getcalfresh.org) o a través del teléfono al (866) 613-3777).
- **WIC:** Mujeres embarazadas, post-parto, o tienen un niño menor de 5 años de edad pueden obtener comida de cualquier local de WIC. Para aplicar envíe el texto APPLY al 91997, llame al 888-942-2229, o visite www.phfewic.org/apply.
- **BANCOS DE COMIDA & COMIDAS GRATUITAS:** Bancos de comida, sitios de distribución de comidas escolares y otras áreas de distribución de comida pueden encontrarse al visitar la página <https://food-resources-lacounty.hub.arcgis.com/>

Me preocupa perder nuestra casa o acceso a las utilidades. ¿Dónde puedo encontrar ayuda para esto?



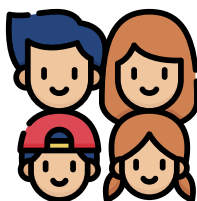
- **RECURSOS Y PROTECCIONES PARA INQUILINOS AFECTADOS POR EL COVID-19:** Información en moratorias de pagos de renta, derechos del inquilino y otros recursos pueden ser accesados en <https://covid19.lacounty.gov/homelessness-and-housing/>, <https://hcidla2.lacity.org/covid-19-renter-protections> and <https://dcba.lacounty.gov/noevictions/>
- **ASISTENCIA PARA RENTA PARA VETERANOS:** Para aplicar para Servicios de Apoyo a Familias de Veteranos llame al “211” y pida que le digan dónde queda el Programa SSVF más cercano a usted.
- **UTILIDADES:** Muchas compañías de utilidades están ofreciendo facilidades para familias que han sido afectadas por el COVID-19. Contacte a su proveedor de utilidades para saber cuáles opciones están disponibles para usted.

Espero regresar a trabajar, pero las escuelas estarán cerradas por algún tiempo. ¿Cómo puedo encontrar cuidados infantiles que pueda pagar?



- **PARA ENCONTRAR CUIDADOS INFANTILES Y SUBSIDIOS:** Para encontrar cuidados infantiles cerca de usted, visite mychildcare.ca.gov. Para saber si usted es elegible para cuidados bajo subsidio, (888) 922-4453 conecta a familias con opciones de subsidio en el Condado de Los Ángeles, y su trabajador social puede ayudar a contactar con apoyo de subsidio de DCFS.

Tenemos menores que cumplirán la edad máxima para recibir cuidados de DCFS y ya no serán elegibles para recibir beneficios. ¿Cómo podremos proveer para todos?



- **EXTENSION DE ESTIPENDIOS PARA CUIDADOS DE CRIANZA:** Durante esta crisis, los pagos y la elegibilidad de cuidados de crianza serán extendidas para familias que estén ofreciendo cuidados de crianza a menores que normalmente cumplen la edad máxima para recibir cuidados de crianza. Contacte a su trabajador social de DCFS para discutir esta opción.
- **APOYOS ENFOCADOS PARA JOVENES EN EDAD TRANSICIONAL:** LA Opportunity Youth Collaborative and Alliance for Children’s Rights también ofrece apoyos integrales, inclusive ayuda relacionada con las finanzas para jóvenes: <http://laoyc.org>

Me siento abrumado tratando de saber escoger cuál es mi mejor opción...

Su trabajador social es un recurso! Si usted tiene dificultades con algo en específico o con todo lo arriba discutido, por favor contacte a su trabajador social para que le apoye.

Para información adicional, inclusive recursos más allá de los financieros, por favor visite:

- **FINDHELP.ORG:** Una guía exhaustiva de recursos para COVID-19 basado en su código postal.
- **ASISTENCIA PARA NEGOCIOS:** Si usted es dueño de negocio en busca de ayuda, llame al L.A. County Disaster Help Center al (833) 238-4450 o visite lacountyhelpcenter.org
- **DEPARTMENT OF CHILDREN AND FAMILY SERVICES** (<https://dcfs.lacounty.gov/coronavirus-covid-19-updates/>): actualizada continuamente con información reciente acerca de los beneficios y cambios de normas.